

DRAMMEN FLYKLUBB

Introduksjonsturer – Utsjekk av piloter



2. utgave 24.05.2018

Definisjoner

1. Kostnadsdelingsturer

- Private flyturer hvor piloten kan dele flyleien med sine passasjerer.

2. Introduksjonsturer

- Flyturer i flyklubbens regi med potensielle nye elever eller medlemmer hvor piloten får dekket hele flyleien, og det kan legges inn en fortjeneste som skal tilfalle flyklubben

3. Prøvetimer

- Introduksjonstimer med instruktør i høyresetet

Kostnadsdelingsturer

1. Kostnadsdelingsturer er knyttet til den enkelte pilot
2. Kan flys av privatflygere utenom klubb- og skolevirksomheten
3. Medlemmer av DFK/M som låner klubbens fly kan ta med seg ikke-medlemmer som passasjerer, og fordele kostnadene mellom de ombordværende
4. Kostnadene behøver ikke bli fordelt likt, men piloten må betale noe
5. Det er kun direkte kostnader som kan fordeles dvs flyleie og eventuelle landingsavgifter etc
6. Avgang/landing kan foregå på forskjellige flyplasser
7. Dette er jo det vi har drevet med i alle år

Introduksjonsturer

1. Introduksjonsturer er knyttet til flyklubben / motorflyskolen
2. Hensikten skal være å rekruttere nye elever / medlemmer
3. Kan flys av skolens instruktører og sertifiserte medlemmer
4. Det kan legges inn en fortjeneste som skal tilfalle flyklubben
5. Flyklubben kan annonsere introduksjonsturer på sin nettside
6. Her kan vi fange opp endel «utdrikkingsturer» og «bursdagsgaveturer» med et fortjenestepotensiale
7. Endel av disse turene vil antagelig ikke fremme rekrutteringen, men de må legges opp som «rekrutteringsturer»

Andre generelle EASA-krav til introduksjonsturer

1. Start/landing må foregå på samme flyplass
2. Kun VFR dag
3. Skal overvåkes av en person som skal være ansvarlig for sikkerheten
4. Må også samsvare med eventuelle andre særskilte krav gitt av kompetent myndighet. I vårt tilfelle er det Luftfartstilsynet (som foreløpig bare vurderer om ytterligere krav er nødvendig)

Spesielle krav som bør stilles

1. Minimum antall flytimer for ikke-instruktører (totalt og f.eks. siste 90 dager)
2. Regelmessig trening i nødprosedyrer/operasjonsprosedyrer for ikke-instruktører
3. Definert område for/innhold av introduksjonsturene
4. Værminima
5. Ikke-instruktører uten relevant instruktørtrening bør bare fly fra venstresetet

DFK/M : Motorflystyret har besluttet

1. Iverksette introduksjonsturer innenfor rammen av EASA regelverket hvor også sertifiserte medlemmer kan fly
2. Hensikten er todelt:
 - (i) Legge inn en fortjenestekomponent som tilfaller motorgruppen
 - (ii) Oppmuntre sertifiserte medlemmer til å fly mer
3. Ansvarlig for sikkerheten: Skolesjefen
4. Ansvarlig for administrering av turene: Mahmood Akbar

DFK/M : Introduksjonsturer med fortjenesteelement

1. Flys kun av sertifiserte medlemmer dvs ikke-instruktører
2. To rutevalg:
 - (i) ENHS/Skotselv/Vikersund/Finnemarka helt nord/Sylling/Lier stasjon/Svelvik/Sande/ Eidsfoss/Fiskum/ENHS
 - (ii) ENHS/Fiskum/Kongsberg/Passebekk/Hvittingfoss/Sande/Hurum/ Lier stasjon/Drammen/Mjøndalen/ENHS
3. Maksimum sidevindskomponent: 5 knop
4. Maksimum vind i 2000 fot: 20 knop
5. Minimum skydekkhøyde: 3000 fot
6. Minimum sikt: pluss 10 km
7. Toveis kommunikasjon med kontrollenhet utenfor ENHS-sonen
8. Piloten skal fly fra venstresetet

DFK/M : Krav til piloten

1. Minimum 100 timer som fartøysjef
2. Minimum 3 avganger/landinger med flyet siste 90 dager
3. Gjennomført egen klubb PFT før første introduksjonstur hver sesong

DFK/M : Elementer i klubb PFT for piloter som skal fly introturer

1. Operasjonsprosedyrene ved ENHS
2. Øvelser i luften
3. Øvelser i landingsrunden
4. Nødprosedyrer
5. Informasjon til passasjerer før flyging
6. Gjennomgang av ruter for introduksjonsturer, kommunikasjon, nødlandingsplasser m.v.

1. Operasjonsprosedyrer ved Hokksund Flyplass

Punkt 10 i Generelle bestemmelser for bruk av Hokksund Flyplass sier:

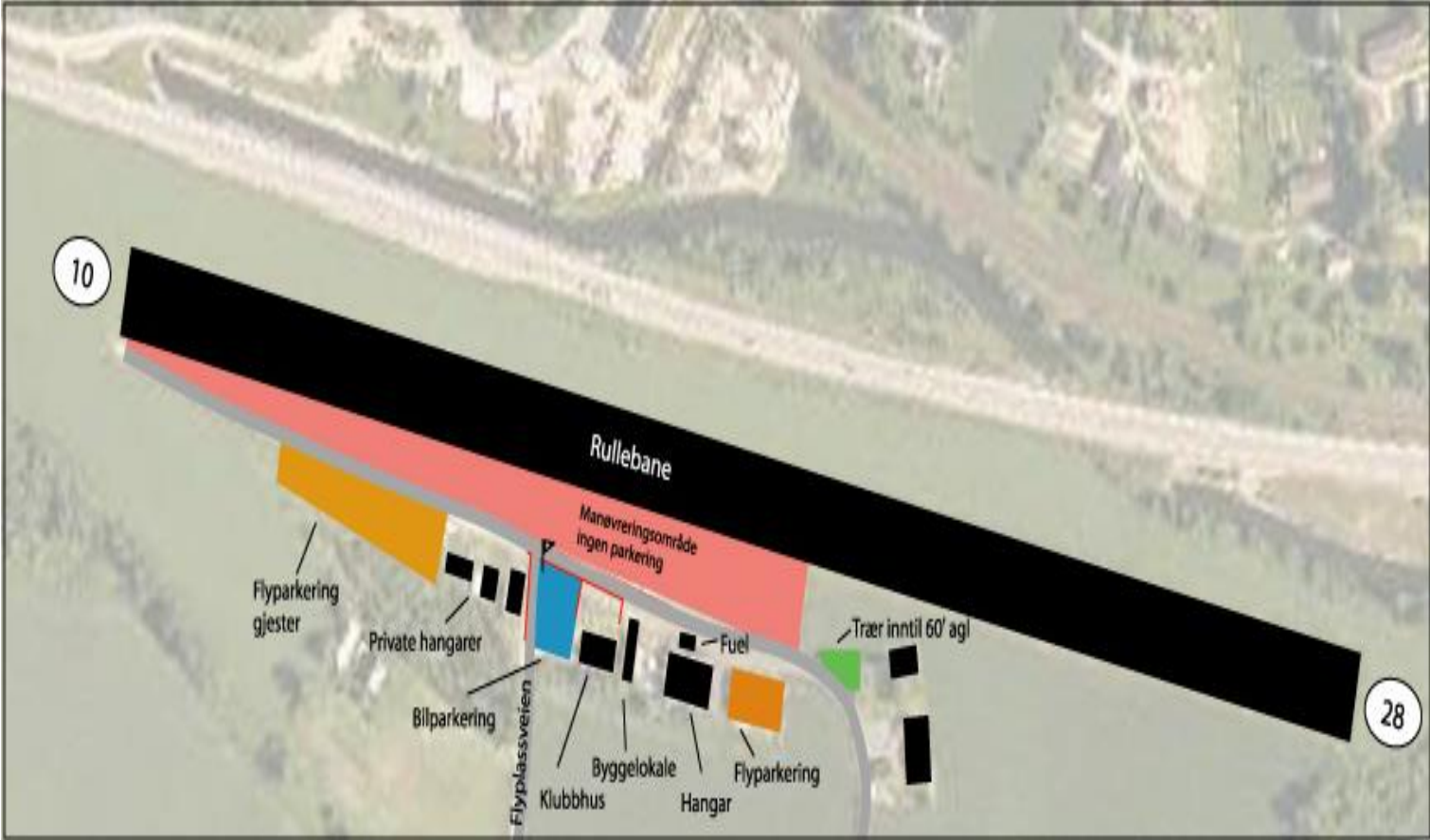
Hokksund Flyplass kan ihht. konsesjon brukes i dagslys.

Hokksund flyplass er åpent for avganger i følgende tidsrom:

- a) Hverdager*** ***kl 08:00 til kl 20:00***
- b) Lørdager*** ***kl 10:00 til kl 20:00***
- c) Søn- og helligdager fra kl 12:00 til kl 20:00.***

Styret i Drammen flyklubb kan i enkelttilfeller tillate tidligere avganger i månedene mars, april og mai. Flyplassen er stengt: 1. juledag, 17. mai, 1. søndag i mai, juni, juli og august.

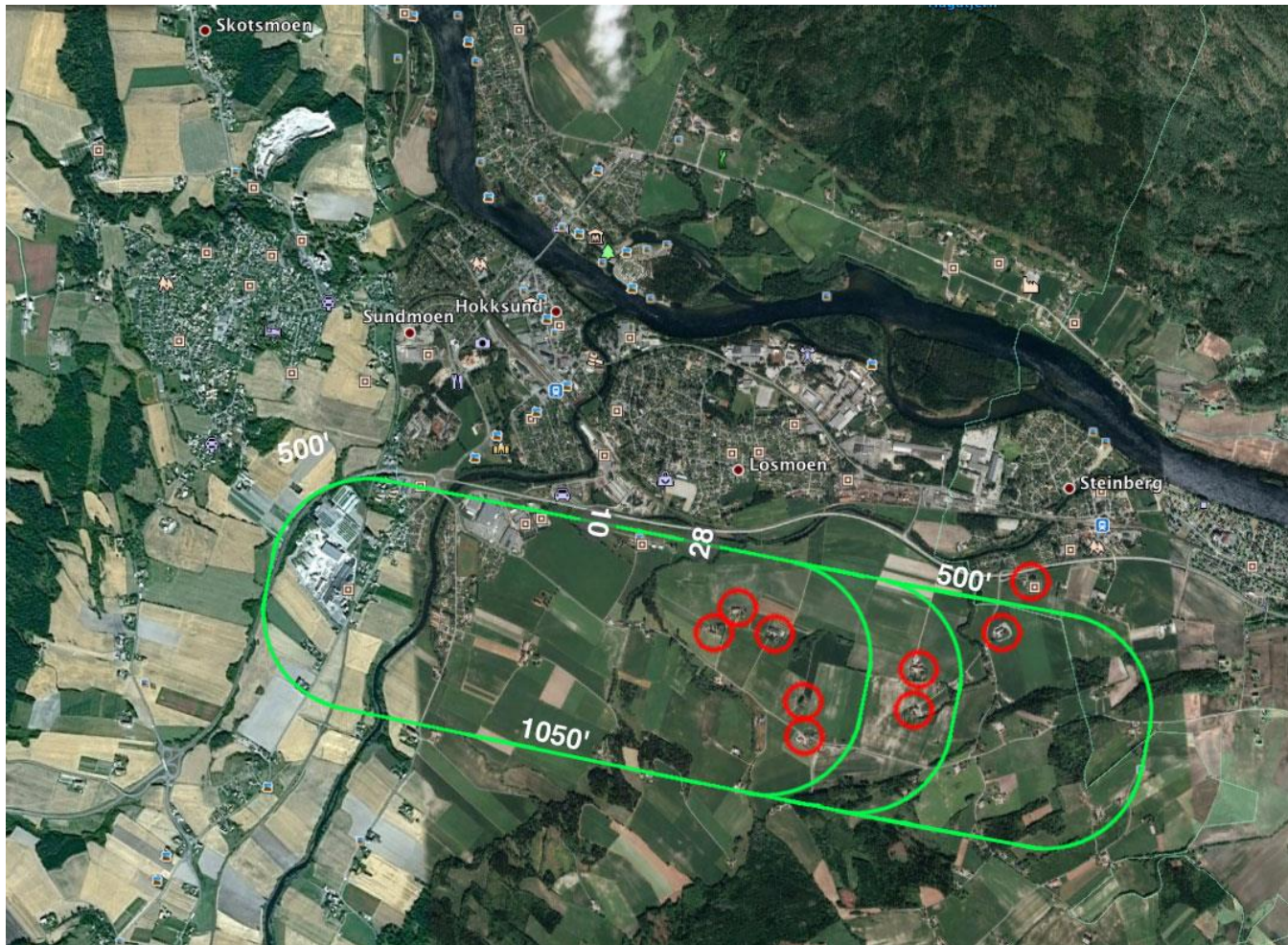
Taksebaner/oppstillingsplasser



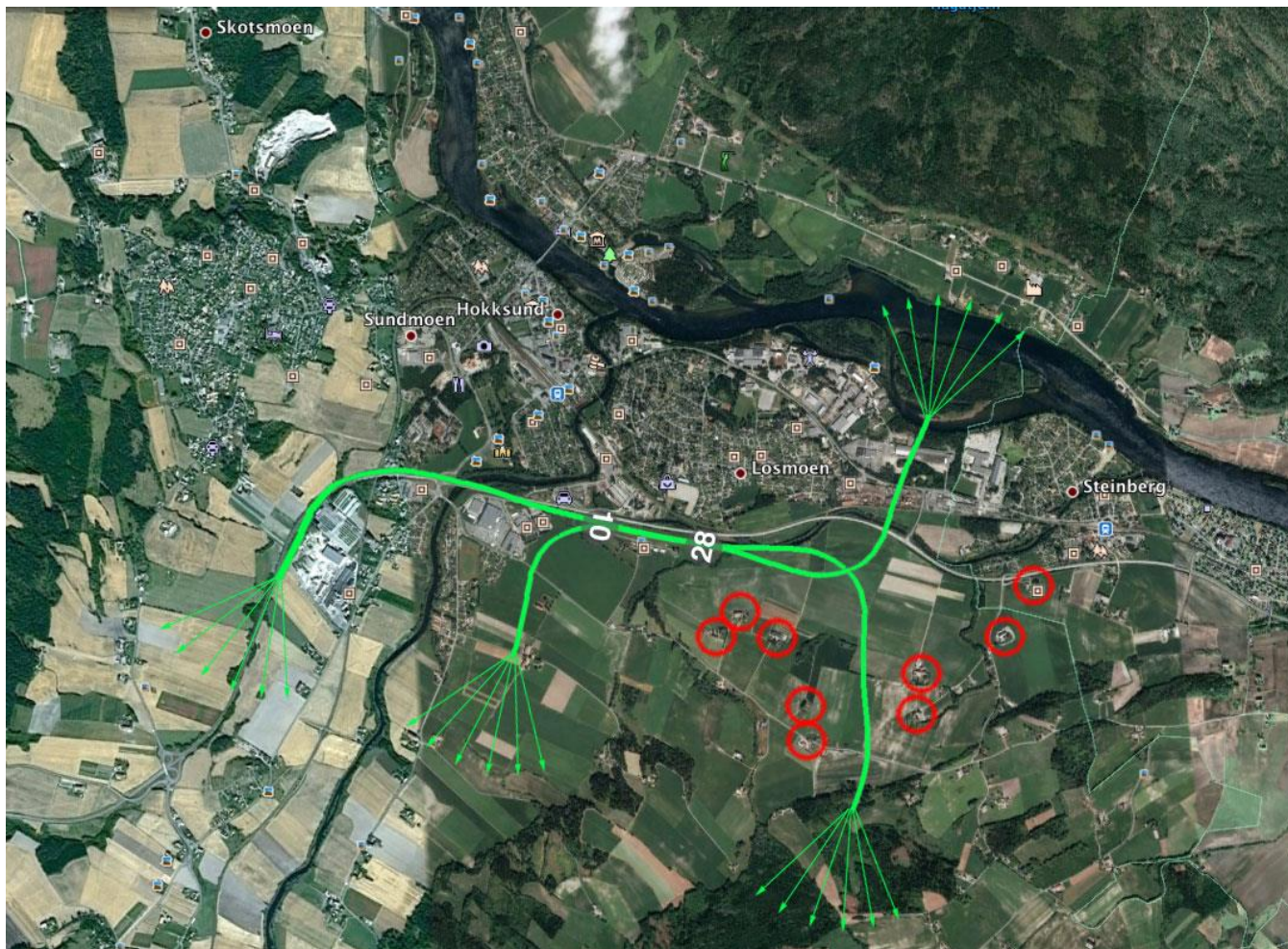
Inn/ut flyging



Landingsrunden



Sleperuter



2. Øvelser i luften

- Utgangspunkt: kandidaten er «current»
- Noen ord om de fire basisøvelsene og kombinasjoner av disse
- Krappe svinger
- Sakteflyging
- Steilinger
- Motorkutt i luften

3. Øvelser i landingsrunden

- Utgangspunkt: kandidaten er «current»
- Noen ord om de fire basisøvelsene og kombinasjoner av disse
- Krappe svinger
- Sakteflyging
- Steilinger
- Motorkutt i luften

4. Nødprosedyrer

ENGINE FAILURE DURING TAKE-OFF

Items in **bold** letters : Immediate action items

DURING GROUND ROLL

1.Throttle	IDLE (OUT)
2.Brakes	APPLY
<i>3.Flaps</i>	<i>RETRACT</i>
<i>4.Mixture</i>	<i>OFF (OUT)</i>
<i>5.Magnetos</i>	<i>OFF</i>
<i>6.Stand-by batt.</i>	<i>OFF</i>
<i>7.Master</i>	<i>OFF</i>

BELOW 700 FEET

1.Nose	DOWN
2.Throttle	IDLE CUT-OFF
3.Airspeed flaps up	70 KNOTS
Flaps down 65 KNOTS	
4.Land straight ahead	
<i>5.Flaps</i>	<i>FULL</i>
<i>6.Mixture</i>	<i>OFF (OUT)</i>
<i>7.Magnetos</i>	<i>OFF</i>
<i>8.Stand-by batt.</i>	<i>OFF</i>
<i>9.Master</i>	<i>OFF</i>
<i>10.Cabin doors</i>	<i>UNLATCH</i>

ABOVE 700 FEET

1.Nose	DOWN
2.Throttle	IDLE CUT-OFF
3.Airspeed flaps up	70 KNOTS
Flaps down	65 KNOTS
4.Consider turning back to opposite runway	
<i>5.Flaps</i>	<i>FULL</i>
<i>6.Mixture</i>	<i>OFF (OUT)</i>
<i>7.Magnetos</i>	<i>OFF</i>
<i>8.Stand-by batt.</i>	<i>OFF</i>
<i>9.Master</i>	<i>OFF</i>
<i>10.Cabin doors</i>	<i>UNLATCH</i>

ENGINE FAILURE DURING FLIGHT

1.CLEAR COCKPIT (RESTART)

Speed	68 KNOTS
Fuel shut-off valve	ON (IN)
Fuel selector valve	BOTH
Mixture	RICH
Aux. fuel pump	ON
Magnetos	BOTH (START)
Aux. fuel pump	OFF

2.SELECT SUITABLE LANDING PLACE

Pick a suitable landing place
Fly towards the landing place

3.EMERGENCY MESSAGES

Radio	MAYDAY
Transponder	7700
ELT	ON

4.PREPARE FOR EMERGENCY LANDING

Fuel shut-off valve	OFF (OUT)
Mixture	IDLE CUT-OFF
Magnetos	OFF
Stand-by batt.	OFF
Seatbelts and seats	SECURED
Doors	UNLATCH

5.EMERGENCY LANDING

Airspeed,	flaps up	70 KNOTS
	flaps down	65 KNOTS
Flaps		AS REQUIRED
Master switch		OFF

5. Informasjon til passasjerer før flyging

Utenfor cockpit:

- Forklare forberedelsene som alltid gjøres før flyging:
 - Sjekking av vær, flygeplanlegging, vekt & balanse
 - Fulle bensin
 - Kontrollere flyets papirer og reisedagbok
 - Utvendig sjekk av flyet mm

I cockpit:

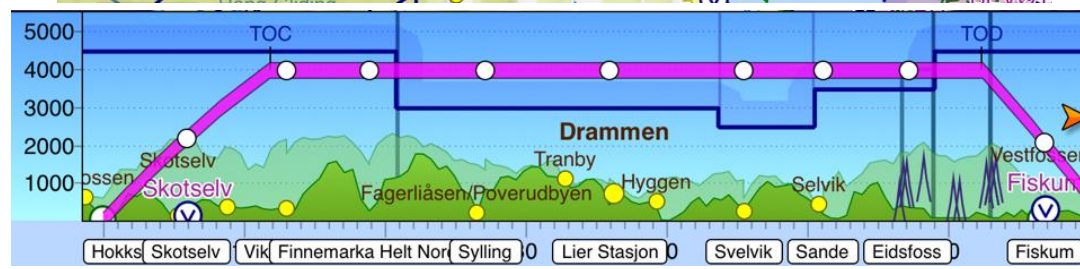
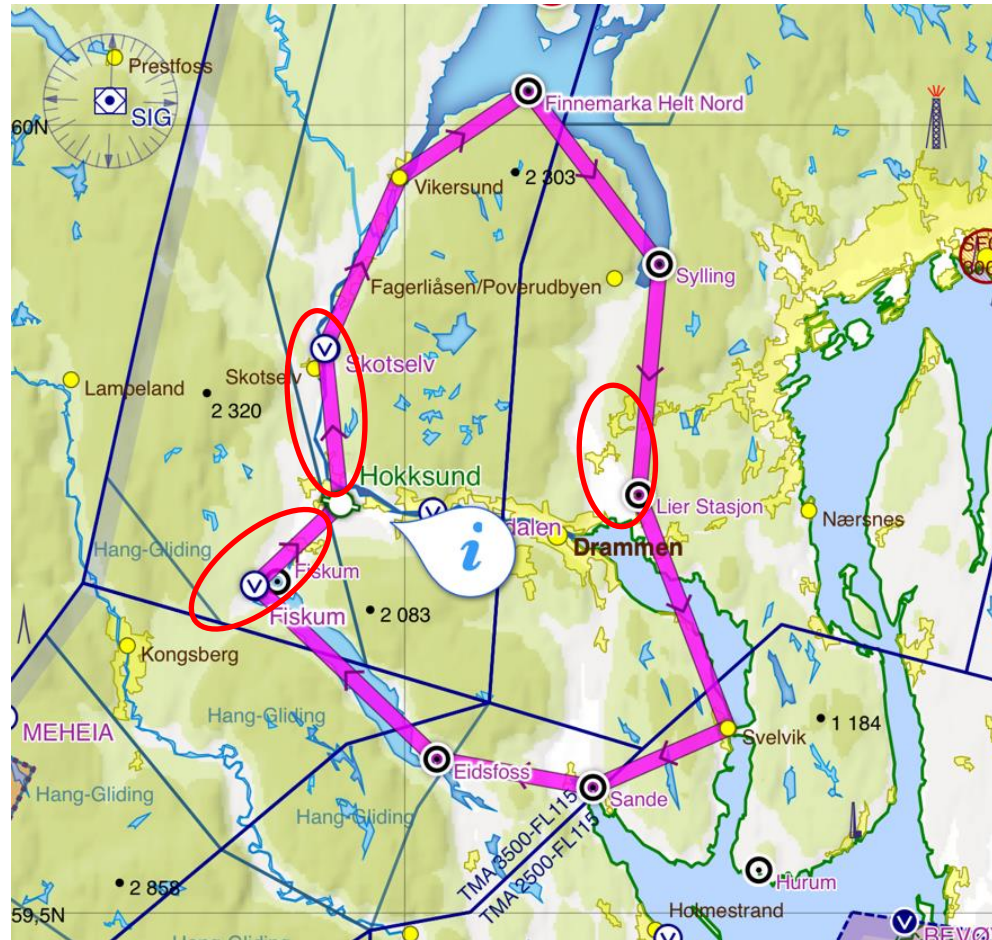
- Bruk av setebeltet
- Åpning av nødutganger
- Gjøre oppmerksom på faren ved å berøre flyets kontrollorganer

6. To ruter / kommunikasjon / nødlandingsplasser (1 av 4) Østlig rute - Kart

Nødlandingsplass



10 NM





6. To ruter / kommunikasjon / nødlandingsplasser (2 av 4)

Østlig rute – Distanser & kurs

Introduksjonsturer for Drammen Flyklubb

Østlig rute

15.05.18

TH og MH gitt uten vind-korreksjon						ENHS 122,175 ENNO 118,800	ENTO TWR 118,650 Oslo APP 120,450 Farris APP 134,050
	Distance	TH	MH	TH	MH	TMA	Anmerkninger
ENHS						Oslo	
	6	354	352	174	172		
Skotselv						Oslo	
	7	24	22	204	202		
Vikersund						Oslo	
	6	56	54	236	234		
Finnemarka helt nord						Oslo	
	8	143	141	323	321		
Sylling						Oslo	
	9	185	183	5	3		
Lier stasjon						Oslo	
	10	159	157	339	337		
Svelvik						Oslo	
	6	246	244	66	64		
Sande						Farris	
	6	280	278	100	98		
Eidsfoss						Farris	
	10	314	312	134	132		
Fiskum						Oslo	
	5	47	45	227	225		
ENHS						Oslo	
Total	71						

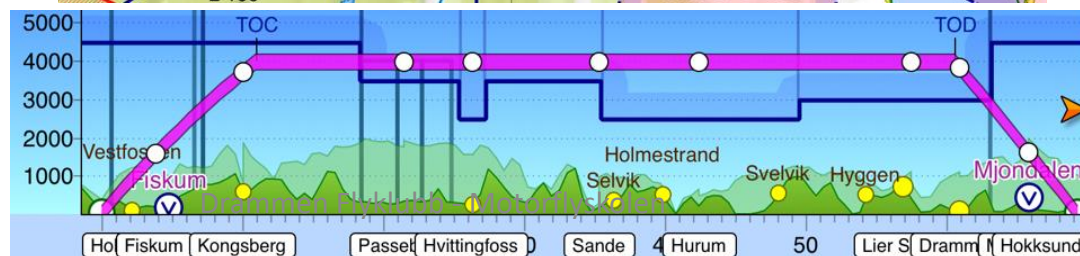
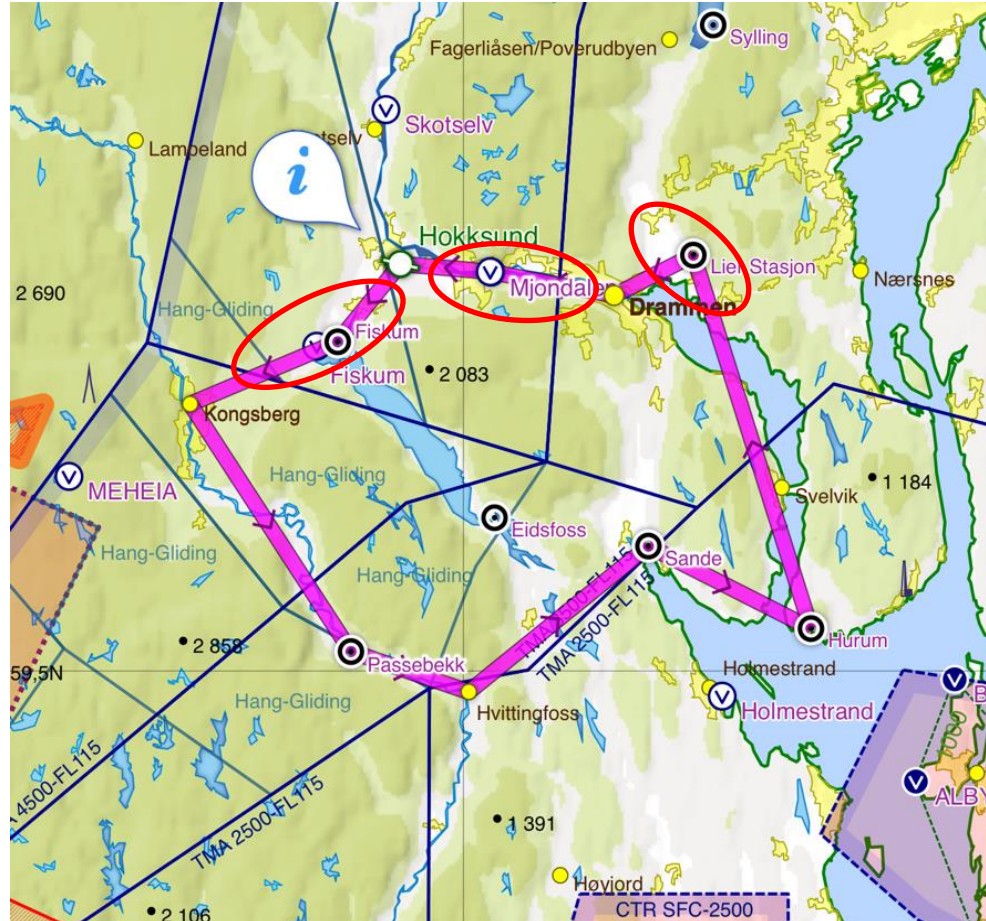
Drammen Flyklubb - Motorflyskolen

6. To ruter / kommunikasjon / nødlandingsplasser (3 av 4) Vestlig rute - Kart

Nødlandingsplass



10 NM





6. To ruter / kommunikasjon / nødlandingsplasser (2 av 4)

Vestlig rute – Distanser & kurs

Introduksjonsturer for Drammen Flyklubb

Vestlig rute

15.05.18

TH og MH gitt uten vind-korreksjon						ENHS 122,175 ENNO 118,800	ENTO TWR 118,650 Oslo APP 120,450 Farris APP 134,050
	Distance	TH	MH	TH	MH	TMA	Anmerkninger
ENHS						Oslo	
	4	219	217	39	37		
Fiskum						Oslo	
	6	247	245	67	65		
Kongsberg						Farris	
	11	147	145	327	325		
Passebekk						Farris	
	5	109	107	289	287		
Hvittingsfoss						Farris	
	9	51	49	231	229		
Sande						Farris	
	7	117	115	297	295		
Hurum						Farris	
	15	342	340	162	160		
Lier stasjon						Farris	
	3	243	241	63	61		
Darammen						Oslo	
	5	281	279	101	99		
Mjøndalen						Oslo	
	4	275	273	95	93		
ENHS						Oslo	
Total	70						

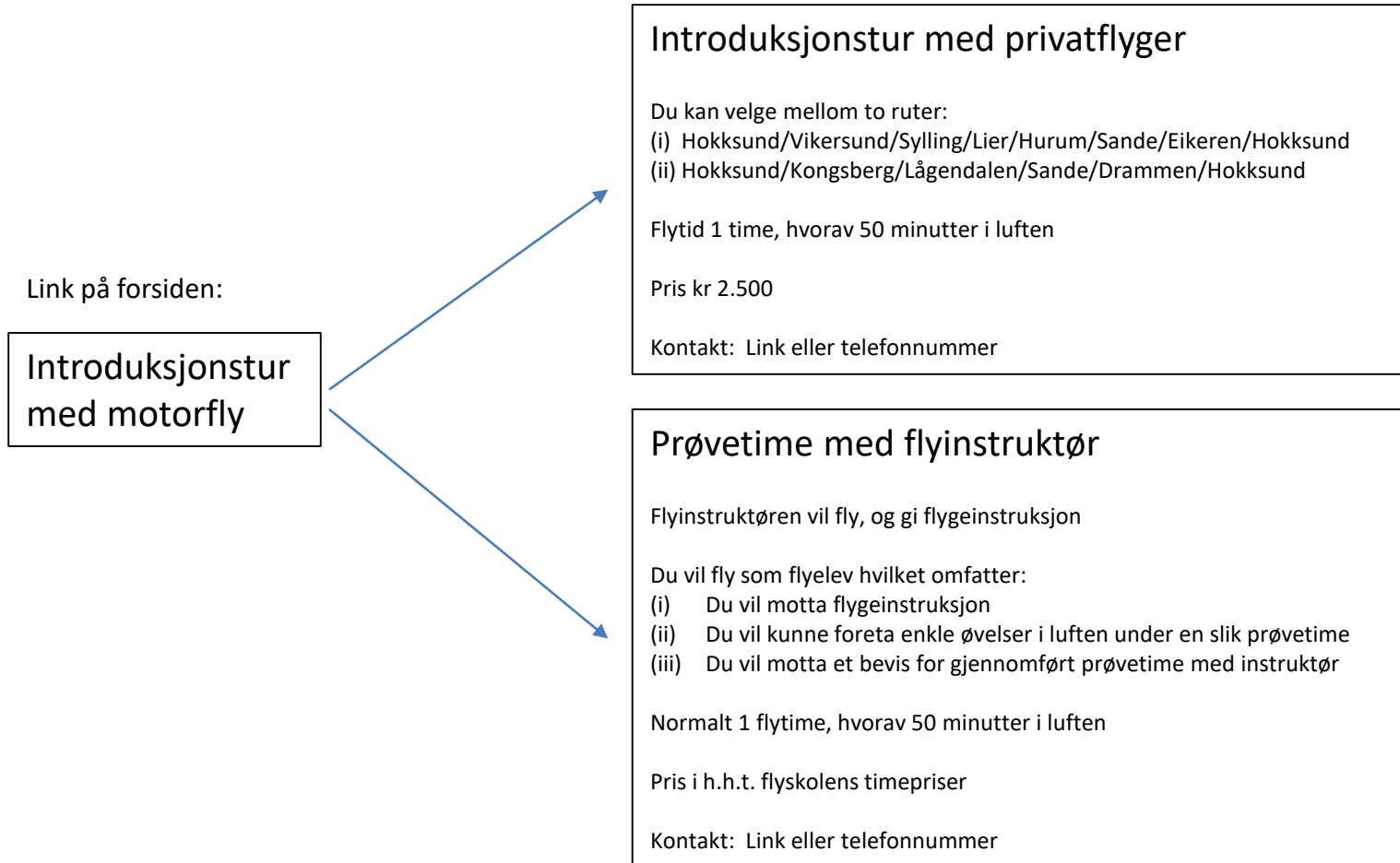
Drammen Flyklubb - Motorflyskolen

DFK/M : Annonsering på nettsiden

Ytterligere informasjon på side 2:

Link på forsiden:

Introduksjonstur
med motorfly



Introduksjonstur med privatflyger

Du kan velge mellom to ruter:

- (i) Hokksund/Vikersund/Sylling/Lier/Hurum/Sande/Eikeren/Hokksund
- (ii) Hokksund/Kongsberg/Lågendalen/Sande/Drammen/Hokksund

Flytid 1 time, hvorav 50 minutter i luften

Pris kr 2.500

Kontakt: Link eller telefonnummer

Prøvetime med flyinstruktør

Flyinstruktøren vil fly, og gi flygeinstruksjon

Du vil fly som flyelev hvilket omfatter:

- (i) Du vil motta flygeinstruksjon
- (ii) Du vil kunne foreta enkle øvelser i luften under en slik prøvetime
- (iii) Du vil motta et bevis for gjennomført prøvetime med instruktør

Normalt 1 flytime, hvorav 50 minutter i luften

Pris i h.h.t. flyskolens timepriser

Kontakt: Link eller telefonnummer

Logging i MyWeblog

Logging av Introtur Motor

Introduksjonsturer har fast pris (2500 for DFM og 2000 for DFL) og en varighet på ca 50 minutter flytid.

Fly	Flytid	Blokketid	Pris	Logges som
LN-DFM	ca 50 min	60 min	2500	INTRO MOTOR LANG (50/60)
LN-DFM	Ca 25 min	35 min	1500	INTRO MOTOR KORT (25/35)
LN-DFL	ca 50 min	60 min	2000	INTRO MOTOR LANG (50/60)
LN-DFL	Ca 25 min	35 min	1200	INTRO MOTOR KORT (25/35)

Primært skal LN-DFM brukes. DFL skal kun brukes unntaksvis.

Disse turene skal logges med Flygingens art satt til «INTRO MOTOR LANG» eller «INTRO MOTOR KORT». Kun medlemmer som har gjennomgått opplæring, og har fått satt et kryss for «Motor Introduksjonstur» i medlemslisten i myWebLog, får disse valgene tilgjengelig.

Logg flyvning - Steg 1 av 4

Objekt: LN-DFM

Pilot: SVEEN STEINAR (5197)

Flyvningens art: INTRO MOTOR

Fortsett...

Må så fylle ut opplysninger om flyturen på vanlig måte. Prisen blir ikke avhengig av flyturens lengde.

For korte turer startes rutene som ovenfor men man snur etter ca. 10-15 minutter

Logging i MyWeblog

Logg flyvning - Steg 2 av 4

Objekt: LN-DFM, CESSNA 172

Flyvningens art: INTRO MOTOR

Pilot: Steinar Sveen

Dato (flyvn): 26.05.2017

Daglig ettersyn: Ja Nei

Påfyllt (liter): *Drivstoff* 0

Flyplasser: *Fra* ENHS HOKKSUND
Til ENHS HOKKSUND

Tider: *Block off* 17:00 *Block on* 18:00 *Block* 1:00
Starttid 17:05 *Landningstid* 17:55 *Teknisk tid* 0:50
Tach ut 973.0 *Tach in* 973.9 *Tach* 0.9

Antall flyvninger: 1

Kommentar: Introtur - cash mottatt av passasjer

Ny anmerkning: Nei Ja


myWebLog vil oppsummere flyturen, og man ser da at pris først beregnes ut fra flygetid til full pris, men hele denne summen blir trukket fra som rabatt, og til slutt blir fastpris lagt til, slik at summen som skal betales, blir 2500/2000 kroner. (det går dermed an at det er litt slakk på flygetid, om man bommer med noen minutter)

Logging i MyWeblog

NB! Det er flygerens egen konto som blir belastet!

Logg flyvning - Steg 3 av 4

Totaltider i myWebLogs reisedagbok etter loggført flyvning:

 Teknisk tid 2713:20
Blokketid 3113:10
Tach-tid 4489.7

Sammenlign med din manuelt utregnede tid i den fysiske loggboken.
Ikke bruk disse verdiene uten at du selv har summert først!

DRAMMEN FLYKLUBB

LN-DFM 26.05.2017 ENHS-ENHS

Flyvningens art: INTRO MOTOR
Pilot: STEINAR SVEEN
Debiteres: STEINAR SVEEN
Betalingsmetode: BELASTET KONTO PÅ MYWEBLOG
Registrert av: KÅRE SMITH

Kommentar: Introtur - cash mottatt av passasjer

...== FORHÅNDSVISNING! FLYVNINGEN ER IKKE LOGGFØRT ENNÅ! ==...

Blokketid (17:00 - 18:00)	1:00 h	kr2.220,00	kr2.220,00
Motor Oppl	1:00 h	-100 %	kr-2.220,00
Motor Oppl 2500kr	1	kr2.500,00	kr2.500,00
Totalt			kr2.500,00

« Tilbake

Betaling

Flyveren må selv sørge for å få inn penger fra passasjeren, og betale inn til sin flykonto på vanlig måte. Alternativt få passasjer til å betale inn til sin egen flykonto, men da er det svært viktig at de bruker riktig KID, så det er nok enklest og sikrest å betale inn selv.